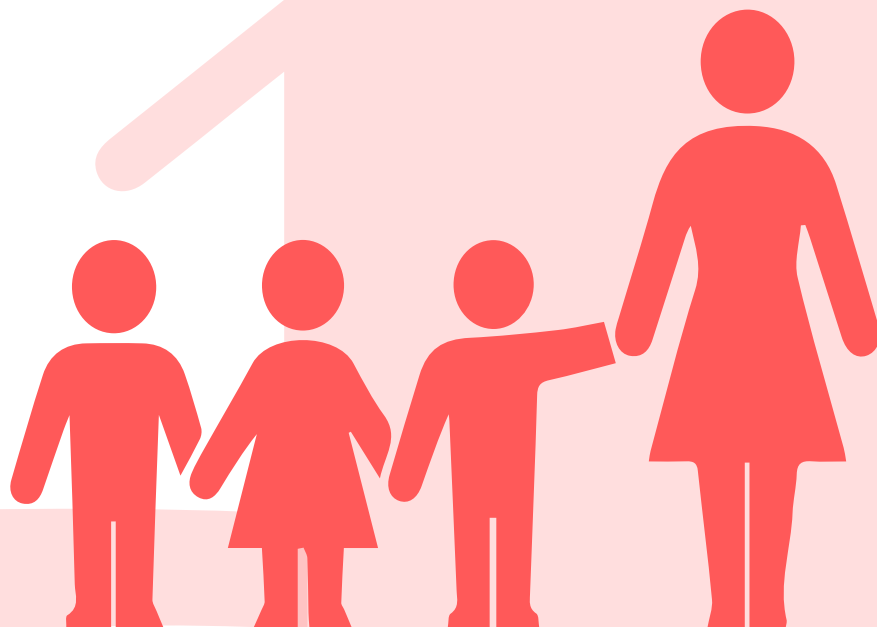


ARA3ELLE

Foyer d'hébergement
avec crèche



Rapport d'activités 2018

Le comité

Présidente, Madame Anne-Lise Schweizer

Vice-présidente, Madame Anne-Marie Hirt

Trésorier, Monsieur Steve Candolfi

Membres,

Madame Katia Staehli

Monsieur Félix Stämpfli

Monsieur Michael Anders

Monsieur Serge Guinot

Directeur de l'institution, Monsieur Marc-Antoine La Torre

Responsable de la crèche, Madame Joëlle Gaspoz

Nous contacter

Arabelle

Foyer d'hébergement avec crèche

64, avenue des Grandes Communes
1213 Onex

Tél équipe éducative: 022 792 70 84

Tél administration: 022 792 70 85

Tél crèche: 022 792 80 49

e-mail : info@foyerarabelle.ch

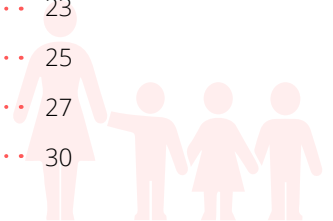
site internet : www.foyerarabelle.ch

CCP12-17615-0

IBAN : CH33 0900 0000 1201 7615 0

Sommaire

Mot de la présidente	4
Mot du directeur	6
Logements relais provisoires	8
Communication	10
Formation	11
Cœur à Cœur	12
Crèche Arabelle	13
Sortie Montreux	14
Match de foot	16
Noël à la crèche	18
Portraits de l'équipe	20
Témoignage	23
Statistiques	25
Comptes	27
Remerciements	30



Mot de la présidente // Le courage des femmes d'Arabelle



Anne-Lise Schweizer
Présidente du comité

Lorsque je me retrouve avec une résidente dans l'ascenseur, devant la machine à café ou dans le bus et que s'engage la conversation avec elles, je suis souvent frappée par le regard qu'elles portent sur les événements de leur vie et par la perception qu'elles ont de ces derniers. Je constate, une fois de plus, que la perception que nous avons de la vie des autres n'est pas toujours juste. Chacun porte en soi la force de « sublimer » son quotidien, de faire d'un repas ou d'une bonne soirée une fête, de sa chambrette un lieu de paix, un espace de vie, un refuge. Les richesses de la vie sont multiples mais elles dépendent souvent du regard que l'on porte sur les événements.

Oui, nos femmes sont courageuses. Souvent, je réalise que pour nos résidentes, ce n'est pas forcément le passé qui les perturbe, mais plutôt le doute quant à l'avenir, la difficulté de se projeter dans le futur, de croire que demain vaudra la peine d'être vécu. Mais même avec ces doutes, nos résidentes nous sourient, s'occupent de leurs enfants, se font belles et s'investissent dans l'apprentissage du français ou commencent une formation. N'est-ce pas là une belle leçon de courage et d'espoir ?

Conscients de cette situation, et même si l'avenir ne sera pas forcément un « chemin de roses » pour elles, notre but doit rester d'offrir à ces femmes et à ces enfants un épisode de paix, de

sécurité et de tranquillité, de leur prouver que l'avenir existe et qu'il vaut la peine de consacrer leur énergie à le créer à leur image et à leurs souhaits.

Quant à nous, ne les décevons pas, continuons d'être là pour elles, de leur offrir un toit, une écoute et l'aide dont elles ont besoin pour continuer leur route. Donnons-leur confiance en elles et en l'avenir. Oui, Mesdames, les barrières peuvent s'ouvrir et les murs peuvent tomber. Bravo pour votre courage.

Un très grand merci à tous nos membres, aux donateur-trice-s qui nous ont permis de réaliser de nombreuses améliorations dans la prise

en charge des résidentes et des enfants, ou dans la gestion de l'institution, et merci aux collectivités publiques sans qui Arabelle n'existerait pas. Merci aussi à tout le personnel pour son engagement, sa fidélité et son soutien aux projets de développement de l'institution.



Le mot du directeur



Marc-Antoine La Torre
Directeur de l'institution

A travers le mouvement « me too », les violences conjugales ont davantage sensibilisé la population en 2018. Les paroles se libèrent et des chiffres paraissent régulièrement dans la presse. Pour rappel, en Suisse, toutes les deux semaines une personne perd la vie à la suite de violences domestiques. C'est tout simplement l'une des premières causes de mortalité chez les femmes, avant les accidents de la route ou les maladies. Pour toutes ces raisons, une intensification de la prévention et de la formation pour tous les maillons de la chaîne (police, justice, médias, éducation, santé, etc.) ainsi que des moyens financiers plus élevés doivent se concrétiser.

En ce qui concerne Arabelle, l'association continue d'accroître son rôle dans le dispositif des violences domestiques en se concentrant

notamment sur une meilleure visibilité de ses actions, le développement et la transparence de sa prise en charge éducative et la collaboration avec tous les partenaires. Ces thèmes vont être développés et ponctueront ce rapport annuel 2018.

Suite à des mutations successives, le monde institutionnel, et en particulier les lieux d'hébergements comme Arabelle, sont amenés à réfléchir constamment à la prise en charge des bénéficiaires. Je défends l'idéologie d'une institution où la place de l'humain reste au centre des préoccupations, tant au niveau des collaborateurs que des personnes accompagnées. Il est pour cela primordial de remettre en avant, au cœur même des institutions, l'éthique de réciprocité. La règle d'or qui en découle : « Traite les autres comme tu

voudrais être traité » fait largement résonance dans l'actualité d'aujourd'hui et ne fait sens que dans son application.

Je tiens à remercier tous les différents partenaires, collaborateurs et collaboratrices pour leur engagement et leur professionnalisme qui permettent de réaliser et donner sens aux actions d'Arabelle.

Je terminerai comme il est de coutume par un mot pour toutes les personnes qui se retrouvent un jour à Arabelle. Merci pour ces leçons de vie quotidienne, qui permettent à toutes les personnes qui travaillent, collaborent ou soutiennent Arabelle de donner sens et fierté à nos actions.



*L'institution est un coffre à outils
dont les familles ont la clé*

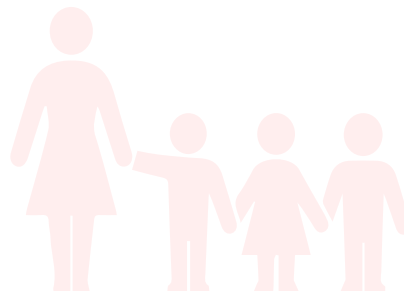
Guy Ausloos

Logements relais provisoires

Une des missions d'Arabelle est de réfléchir, proposer et mettre en œuvre une prise en charge adaptée qui prend en compte les besoins actuels des bénéficiaires. Depuis déjà de longues années, le besoin de diversifier la prise en charge du foyer est à l'étude.

En collaboration avec la fondation qui possède les logements accueillant Arabelle depuis 54 ans, nous pouvons enfin bénéficier de deux logements relais provisoires. Ces logements représentent un véritable outil supplémentaire à notre prise en charge. Ils permettent à certaines résidentes de reprendre confiance en elle dans une vie plus autonome et à d'autres de travailler, renforcer et s'essayer à une vie autonome tout en bénéficiant encore d'un soutien éducatif personnalisé et de toutes les prestations proposées par l'institution. Nous pouvons déjà tirer un bilan positif autant de la part du réseau que des résidentes bénéficiant de cette prestation. Nous ne cachons pas

notre désir d'ouvrir plus de logements relais afin notamment de permettre à Arabelle de répondre aux très nombreuses demandes d'hébergement.





Nouveauté communication

Le domaine du travail social et particulièrement les institutions qui traitent la problématique des violences domestiques sont aujourd'hui dans la nécessité d'informer la population, de rendre visible les actions menées. Nous faisons également face à une attente accrue des citoyens d'une meilleure transparence, ouverture et accessibilité au niveau de la prise en charge et des pratiques au cœur même de l'organisation.

Ces nouvelles données ainsi que la volonté d'Arabelle d'évoluer dans sa prise en charge nous ont amenés logiquement à revoir notre politique de communication et à redéfinir notre charte graphique qui ne correspondait plus aux attentes.

Ainsi, afin d'être facilement reconnaissable et identifiable sur tous les supports, Arabelle a décidé de revoir son logo, pour une entité visuelle plus cohérente. Un travail effectué en collaboration avec le Centre de Formation Professionnelle Arts à travers un concours récompensant le logo retenu. Ce nouvel environnement se veut ainsi plus raffiné, plus simple, plus professionnel, tout en conservant l'esprit originel. Un logo également plus facile à décliner, et qui s'adapte désormais à tous les supports. Nous allons harmoniser notre identité graphique et

ARABELLE

Foyer d'hébergement
avec crèche

mettre notamment à jour le site internet, les newsletters et nos différents supports.

La couleur choisie pour notre nouvelle identité visuelle est le corail, couleur pantone de l'année 2019. Cette teinte reflète la chaleur et la protection des récifs coralliens sous l'océan, symbole de l'optimisme, des échanges et de l'intimité dans les foyers.



Arabelle // Lieu de formation

Arabelle est un lieu privilégié de formation à différents niveaux. La structure accueille en permanence étudiant-e en formation pratique, stagiaire et civiliste.

L'institution figure dans la liste des lieux de formation pratique des éducateur-trice-s sociaux/ales de la HES-SO (Haute École Spécialisée - Santé et Social) de Genève (HETS). La formation pratique (deux stages de 22 semaines effectués en 2ème et 3ème année de la HETS) est évaluée et est déterminante en vue de l'obtention du diplôme. La personne «praticien-formateur» (PF), titulaire d'un CAS, membre de l'équipe éducative, est l'interlocutrice privilégiée de l'étudiant-e en formation. La direction lui garantit le temps nécessaire à l'exercice de cette fonction.

Arabelle s'engage à favoriser les expériences de qualité demandées en vue de l'admission dans une école sociale, stage d'observation et expérience d'étudiants venant d'écoles sociales étrangères.

L'institution offre également, selon ses disponibilités, la possibilité d'effectuer des stages d'observation à des jeunes en dernière année de maturité cherchant à découvrir notre

pratique. Ceux-ci s'effectuent sur quelques semaines et les responsabilités confiées aux stagiaires sont adaptées à leur âge et à leur maturité.

Le service civil étant devenu plus accessible pour les jeunes ayant choisi cette alternative à l'armée, nous accueillons également de façon permanente des civilistes. Ils apportent aux résidentes, à leurs enfants et à l'équipe leurs compétences et leurs qualités humaines. Les civilistes sont une aide précieuse pour Arabelle.

Depuis 2018, Arabelle offre une place de stage de maturité professionnelle en orientation commerciale. L'institution a donc dû se mettre en conformité afin de bénéficier du label EduPros et de garantir le suivi de la stagiaire accueillie par un collaborateur diplômé comme formateur d'apprenti-e-s.



Cœur à Cœur // Reportages diffusés à l'antenne de la RTS



Quand on parle de violences domestiques, l'image du couple est naturellement celle qui nous vient à l'esprit. Or, 40% des personnes victimes de ces violences sont des enfants et adolescent-e-s. Ce sont ainsi en 2017, 2454 mineurs qui ont été exposés à des situations de violences domestiques à Genève.

Cette année 2018, l'action Cœur à Cœur en partenariat avec la Chaîne du Bonheur a mis en avant le droit à l'enfance. L'objectif de cette action étant, d'une part, de mettre en avant la problématique de ces violences envers les enfants, et d'autre part de soutenir des projets en faveur d'enfants hébergés dans des foyers ou des structures d'accueil pour parents et enfants confrontés à une situation de précarité et de fragilité (difficultés familiales, violences conjugales, exploitation sur le lieu de travail, trafic d'êtres humains...).

C'est donc naturellement qu'Arabelle fût sollicitée en plein cœur de cette action à participer, en tant qu'unique institution genevoise, aux différentes manifestations et discussions autour du droit à l'enfance, permettant de récolter des fonds qui financeront des solutions à court et moyen terme pour prendre en charge les enfants et les sortir du cercle vicieux qui les saisit. Des reportages mettant en avant les bénéficiaires et les collaborateurs-trice-s d'Arabelle ont été diffusés à l'antenne de la RTS (à réécouter sur notre futur site internet) durant cette semaine d'action ainsi que l'intervention du directeur en direct pour parler et présenter la problématique au niveau institutionnel et des différents besoins.

La crèche // Lieu de vie, lieu d'évolution

La crèche Arabelle accueille des enfants ayant des vécus complexes, parfois violents. Dans ce contexte particulier, l'équipe éducative s'engage jour après jour à redonner à ces enfants un avenir « harmonisé ».

Chaque collaborateur et collaboratrice au sein de la crèche se doit de ne pas juger un enfant par ses réactions ou actions parfois violentes, de voir plus loin et de lui apporter l'aide nécessaire à sa construction future et à son parcours dans notre société.

A l'arrivée d'un nouvel enfant, tout est mis en œuvre pour essayer de percevoir ses besoins, ses attentes, ses capacités et ses difficultés. L'équipe éducative essaye de répondre au plus proche de manière individualisée afin de l'aider dans les acquisitions de son développement.

Lorsque les difficultés rencontrées sont trop sévères, l'équipe cherche des pistes de solutions auprès de la pédopsychiatre, de la psychomotricienne ou du superviseur attirés à notre institution.



Ces aides extérieures permettent de mettre un nouvel éclairage à une situation et bien souvent de trouver une solution adéquate pour que l'enfant puisse évoluer de la manière la plus harmonieuse possible au sein d'une collectivité.

Aventure épique à Montreux

Attachés à l'idée du décloisonnement et des nouvelles expériences, nous proposons en cette fin d'année 2018 un nouveau projet : partir passer un week-end à Montreux, avec visite de la maison du père Noël et nuit en chalet.

L'énergie autour de ce projet est bien présente, et malgré les nombreuses péripéties, notamment la tempête de vent qui s'abat sur les Rochers de Naye, et rend impossible notre ascension vers le Père Noël, la bonne humeur perdure.

Les femmes et leurs enfants s'adaptent et profitent pleinement de ce petit moment « suspendu ».

Visite du marché de Noël, fondue et balade au bord du lac, photos sous la bruine de cette fin d'année... les repères sont modifiés, les soucis mis de côté pour laisser place à cette parenthèse bienvenue.

Après une balade burlesque en car, nous faisant au passage découvrir le château de Chillon, nous y reviendrons c'est sûr !

Nous arrivons au Crêt Berard, après des routes sinueuses, que nous avons terminé de parcourir à pied, à la tombée de la nuit, avec poussettes, bébés, sac à dos et lampes frontales, au grand bonheur des petits comme des grands. Tout cela pour arriver dans un charmant petit chalet niché au creux des bois.

Feu de cheminée, souvenirs d'enfance qui remontent, piano qui trouve partenaire, et douce nuit dans les dortoirs, ou chaque petit coin de pièce devient un univers partagé.

On rit, on trouve des plan B car nos plans A ont échoués, et on décide finalement que tout ce qui s'est passé au Crêt Berard restera au Crêt Berard !

Sabrina, Hugo et Estelle

Éducateur-trice-s au foyer



Sur le terrain avec le Foyer Arabelle

Depuis quelques mois, une équipe de football mixte « Arabelle » a été constituée et participe à des tournois locaux, jouant contre d'autres équipes expérimentées.

Ces événements sportifs permettent de partager des moments de convivialité et de bonne humeur, autant pour les joueurs et joueuses que pour les supporters venus du foyer pour soutenir leur équipe, qui porte des t-shirts aux couleurs d'Arabelle.

L'équipe n'a pas encore passé le cap des qualifications, mais ne lâche rien et s'améliore tournoi après tournoi.

La participation d'Arabelle à ces matchs permet aussi de rendre visible l'association, qui plus est dans un espace typiquement masculin qui n'est pas forcément sensibilisé à la lutte contre les violences domestique et aux questions d'égalité. Il est donc important d'avoir sur le terrain des joueuses féminines, qui prouvent que le talent n'est pas une question de genre.

Enfin, le 1^{er} tournoi organisé a fait l'objet d'une récolte de fonds originale : pour chaque but marqué, les signataires s'engageaient

à verser 2.- au Fonds de Solidarité de l'association. Les personnes ont ensuite reçu par email un compte rendu de la journée sous forme de newsletter. Ce format actuel et sympathique devrait être de plus en plus privilégié à l'avenir pour communiquer les nouvelles d'Arabelle.



La crèche // Noël à la crèche



La crèche Arabelle est une institution laïque, ancrée dans une commune, un canton, un pays où les traditions se croisent avec les coutumes, qui elles-mêmes s'entremêlent avec des fêtes religieuses.

Chaque année, les questions sur les festivités de Noël sont remises sur la table des discussions d'équipe. Comment, dans une collectivité laïque, associer une fête à la base chrétienne ?

Cette année encore, l'équipe a su amener une atmosphère particulière au sein de la crèche, en insufflant la magie de Noël tout au long du mois de décembre. Elle a insufflé « la magie des Noëls laïcs ».

Les chants de Noël, choisis avec soin afin de laisser de côté ceux à connotations religieuses, ont commencés dès le 1^{er} décembre à flotter dans les couloirs de la crèche.

Des odeurs de cannelle et de clous de girofles ont éveillés nos papilles lors des ateliers cuisines.

Des animations communes aux deux groupes ont émerveillés petits et grands et, comme final, Bénédicte (éducatrice du groupe des Yakari) nous a présenté « La pignata de Noël » lors du goûter avec les parents.

Ce moment de l'année permet à chacun de penser un peu plus aux autres et de partager, chacun à son niveau.

C'est cette atmosphère que nous souhaitons chaque fin d'année offrir aux enfants accueillis ainsi qu'à leurs parents. Oublier les contraintes et le stress et se laisser porter par les douceurs du moment. Ces moments sont précieux à Arabelle.

Comme mot de fin, je vous souhaite de pouvoir venir passer un moment en notre compagnie au prochain Noël d'Arabelle qui sera, j'en suis persuadée, un moment magique et convivial.

Joëlle Gaspoz, responsable de la crèche



Portraits // L'équipe foyer



*Hugo PUISSANT
BAYARD*

Mon parcours

Formation : Ecole de Commerce, Université de Genève en Sciences de l'éducation
Expériences professionnelles: CMP Valavran : Enseignant spécialisé, Remplaçant DIP

Ma fonction au sein d'Arabelle

Educateur Spécialisé

Depuis combien de temps je travaille à Arabelle

6 ans et demi

Ce que j'apprécie le plus dans mon travail

L'apprentissage constant et l'absence totale de routine.

Mon meilleur souvenir à Arabelle

Le meilleur reste encore, je l'espère ; à venir.

Ma devise

Va, vis et deviens !

Ce qui a le plus changé depuis que j'ai commencé à Arabelle

La présence masculine, en particulier à la direction.

Le don que je rêverais d'avoir

La capacité à arrêter les guerres, parce que c'est le pire de tout.



Portraits // L'équipe foyer



Tracy ENGELER

Mon parcours

J'ai étudié à l'école supérieure d'éducatrices et d'éducateurs de l'enfance à Genève. J'ai obtenu mon diplôme en juin 2018. Mon unique expérience professionnelle avant Arabelle a été de travailler une année en tant qu'aide dans une institution petite enfance en ville de Genève.

Ma fonction au sein d'Arabelle

Educatrice de l'enfance

Depuis combien de temps je travaille à Arabelle

J'ai été engagée à la crèche Arabelle le 24 août 2018.

Ce que j'apprécie le plus dans mon travail

Les différents challenges que l'on peut rencontrer et les différentes situations familiales qui nous font réfléchir en continu et qui peuvent aussi nous remettre en question dans notre façon de travailler, car aucune situation ne se ressemble. Il faut toujours partir de zéro/avoir un autre regard.

Mon meilleur souvenir à Arabelle

Cela a été la sortie luge avec le foyer cet hiver. Cela a permis de voir les mamans dans un autre contexte que la crèche et de pouvoir créer davantage de lien avec elles.

Mon activité préférée pendant mon temps libre

Aller m'entraîner à la patinoire des Vernets. Pour moi, c'est important de concilier une activité sportive tout en ayant un travail à côté.

Ma devise

Souris à la vie

Pourquoi j'ai eu envie de rejoindre Arabelle

Je voulais travailler dans un autre contexte que les crèches où j'avais fait des stages dans mon parcours d'étudiante. Ce qui m'intéressait c'était l'accueil spécifique des mamans du foyer, les aider dans l'accompagnement avec leur enfant.

Portraits // L'équipe cuisine



Gianluca
GIORGINO

Mon parcours

Ecole Hôtelière (Italie)
Différents Hôtel 4* et 1 à 5* (Italie)
Auberge gastronomique (VD)
Globus Délicatessa (Rue du Rhône GE)
Cuisinier et employé de maison OMP-DIP
(actuellement)

Ma fonction au sein d'Arabelle

Responsable du secteur cuisine

Depuis combien de temps je travaille à Arabelle

Juillet 2013

Ce que j'apprécie le plus dans mon travail

La satisfaction des résidentes lors d'un repas

Mon meilleur souvenir à Arabelle

La discussion avec une résidente à qui j'ai pu faire comprendre que nous ne sommes pas leurs ennemis mais un lieu d'accueil et de prise en charge

Ma devise

Le respect avant de le vouloir il faut le donner

Ce qui a le plus changé depuis que j'ai commencé à Arabelle

La direction

Le don que je rêverais d'avoir

Exhorter, parce que trop de gens sont tristes.



Témoignage

Témoignage d'une résidente qui vit au foyer avec son fils depuis plusieurs mois et a pu emménager, depuis janvier 2019, dans l'un des deux logements relais.

Cet après-midi-là, Laeticia* s'active dans la cuisine commune, elle prépare des montagnes de beignets avec l'aide de deux autres résidentes. Son fils a deux ans aujourd'hui, pour fêter l'événement un grand repas est prévu au foyer et tout le monde est convié.

« Depuis que je vis dans cet appartement, je me sens plus libre. J'ai ma propre salle de bain, je peux me faire à manger quand je veux, aux horaires que je veux. Ça change, parce qu'au foyer on avait des horaires pour la cuisine, alors que maintenant je peux faire à manger pour mon fils quand j'ai envie. J'apprécie vraiment de pouvoir gérer mes horaires comme je l'entends.

Je suis aussi contente d'être plus autonome, de ne pas avoir les éducateurs aussi proches qu'avant, qu'ils ne viennent pas toquer à ma porte. Je suis plus tranquille.

Suite page 24

*nom d'emprunt



J'habite dans l'appartement avec mon fils, c'est bien pour lui qu'il ait plus d'espace, c'est important. Il était bien dans l'ancienne chambre, mais c'est toujours mieux d'avoir plus de place.

Le côté de la vie en communauté ne me manque pas du tout. Mais je reste proche de la vie du foyer, je viens souvent dans les espaces communs. Je participe aux ateliers, parfois je viens pour manger. Ce qui est très pratique, c'est que si j'ai besoin de lait à la dernière minute, je sais que je peux venir en chercher ici, il y aura toujours quelqu'un pour m'aider. »



Statistiques 2018 // Le foyer

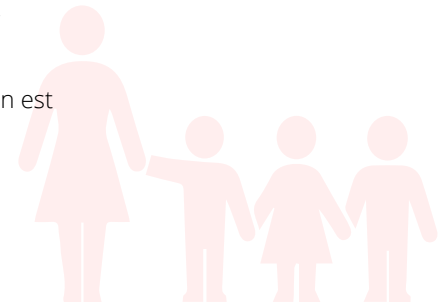
- **13'698** nuitées, dont 6'444 pour les femmes et 7'254 pour les enfants
- **35** femmes hébergées
- **43** enfants hébergés (âgés de 0 à 16 ans)
- **1** enfant né durant le séjour de sa maman à Arabelle
- **18** femmes sont entrées au foyer en 2018
- **17** femmes ont quitté le foyer en 2018
- Un taux d'occupation de **107,23 %**
- **68.57 %** des femmes hébergées vivent des violences domestiques
- **20** nationalités différentes
- Durée moyenne du séjour : **10.8** mois
- Age moyen des résidentes : **28.81** ans
- **17.14%** des femmes sont enceintes ou mamans âgées de 15 à 21 ans

Statistiques 2018 // La crèche

- **43** enfants accueillis à la crèche
- **19** enfants externes habitant Onex et **24** internes habitant le foyer
- **9** enfants ont bénéficié d'une place de dépannage après le départ de leur maman du foyer
- **6** mères et enfants ont bénéficié d'une prise en charge extérieure

Le foyer // Evolution sur 10 ans

- Par rapport à l'année 2008, la durée moyenne du séjour à Arabelle a plus que doublé (2.3), par conséquent le nombre de femmes hébergées par année est aujourd'hui plus réduit (-17%).
- Finalement, le foyer est tout de même plus occupé qu'auparavant : de 12'877 nuitées, on est passé à 13'698 nuitées.



Comptes // Rapport de l'organe de révision



Salès
Rozmuski
Fiduciaire

Rapport de l'organe de révision sur le contrôle restreint de l'Association Foyer Arabelle - Onex

En notre qualité d'organe de révision, nous avons contrôlé les comptes annuels (bilan, compte de profits et pertes et annexe) de l'Association Foyer Arabelle - Onex pour l'exercice 2018 arrêté au 31 décembre 2018.

La responsabilité de l'établissement des comptes annuels incombe au Comité de votre Association alors que notre mission consiste à contrôler ces comptes. Nous attestons que nous remplissons les exigences légales d'agrément et d'indépendance.

Notre contrôle a été effectué selon la Norme suisse relative au contrôle restreint. Cette norme requiert de planifier et de réaliser le contrôle de manière telle que des anomalies significatives dans les comptes annuels puissent être constatées. Un contrôle restreint englobe principalement des auditions, des opérations de contrôle analytiques ainsi que des vérifications détaillées appropriées des documents disponibles dans l'entreprise contrôlée. En revanche, des vérifications des flux d'exploitation et du système de contrôle interne ainsi que des auditions et autres opérations de contrôle destinées à détecter des fraudes ne font pas partie de ce contrôle.

Lors de notre contrôle, nous n'avons pas rencontré d'élément nous permettant de conclure que les comptes annuels ne donnent pas une image fidèle du patrimoine de la situation financière et des résultats, conformément à la norme Swiss GAAP RPC 21, et que ces derniers ne sont pas conformes à la loi et aux statuts.

Genève, le 22 mars 2019

Salès Rozmuski fiduciaire

Wajda Salès Rozmuski
Expert-réviseur agréé

Annexes :

- Comptes annuels comprenant :
 - bilan au 31 décembre 2018 d'un total actif de CHF 277'300.91
 - compte de profits et pertes présentant une perte de CHF 256'511.31
 - annexe aux comptes annuels



Comptes // BILANS COMPARES Au 31.12.2018 et 31.12.2017

BILANS COMPARES Au 31.12.2018 et 31.12.2017

ACTIFS	2018	2017
	CHF	CHF
Caisse	3 733,55	5 038,85
CCP 12-17615-0	16 024,17	324 367,82
BCGE	3 694,70	3 696,35
Tresorerie détenue à court terme	23 452,42	333 103,02
Pensions	172 888,65	94 054,80
Provision pour débiteurs douteux	-13 380,35	-16 671,80
Créances résultant de prestations de services	159 508,30	77 383,00
Impôt anticipé	-	96,50
Avoirs à recevoir	22 297,19	14 859,30
Actifs de régularisation	22 297,19	14 955,80
Total de l'actif circulant	205 257,91	425 441,82
Gros matériel	13 778,00	18 464,00
Matériel bureau informatique et mobilier	45 552,00	67 010,00
Aménagements, installations	7 362,00	10 066,00
Installations de sécurité	5 331,00	9 590,00
Immobilisations corporelles nettes	72 043,00	105 130,00
Total de l'actif immobilisé	72 043,00	105 130,00
TOTAL DE L'ACTIF	277 300,91	530 571,82

PASSIFS

	2018	2017
	CHF	CHF
Rémunérations dues	26 294,55	21 332,62
Créanciers divers	76 722,71	40 105,28
Subventions non dépensées à restituer à l'échéance du contrat 2013-2016	-	6 366,45
Autres dettes à court terme	103 017,26	67 804,35
Passifs transitoires	255,00	200,00
Provision vacances 2018	24 774,05	16 866,05
Pensions encaissées d'avance	3 490,00	5 391,00
Passifs de régularisation	28 519,05	22 457,05
Total capitaux étrangers à court terme	131 536,31	90 261,40
Subventions non dépensées à restituer à l'échéance du contrat 2017-2020	0	0
Total capitaux étrangers à long terme	0	0
Fonds Solidarité	55 442,31	88 311,47
Fonds Informatique	35 385,94	55 075,94
Fonds affectés	1 435,60	1 059,25
Fonds Buanderie Crèche	3 092,00	4 046,00
Fonds Aménagement	55 527,34	43 567,34
Fonds Trafigura	17 775,00	24 632,70
Fonds Loterie Romande	10 000,00	-
Total des fonds affectés	178 658,19	216 692,70
Total des capitaux étrangers, dont avoir du fonds	310 194,50	306 954,10
Capital versé	374 344,91	374 344,91
Réserve de subventions non dépensées 2009-2012	35 915,56	35 915,56
Subventions communales non affectées 2009-2012	8 154,80	8 154,80
<i>Perte sur secteur crèche externe Ville d'Onex 2018</i>	<i>-71 492,91</i>	<i>-126 758,61</i>
<i>Perte de l'exercice sur la part subventionnée</i>	<i>-46 943,25</i>	<i>-17 136,65</i>
<i>Perte de l'exercice après répartition</i>	<i>-138 075,15</i>	<i>-46 457,35</i>
Résultat attribué	-256 511,31	-190 352,61
Perte cumulée crèche externe Ville d'Onex	-148 416,56	-21 657,95
Perte cumulée sur part subventionnée	-17 136,65	-
Pertes cumulées sur la durée du contrat	-29 244,34	17 213,01
Total fonds propres	-32 893,59	223 617,72
TOTAL PASSIFS	277 300,91	530 571,82

Comptes // Comptes de pertes et profits comparés au 31.12.18 et au 31.12.17

COMPTES DE PERTES ET PROFITS COMPARÉS Au 31.12.2018 et 31.12.2017			
	Budget 2018 CHF	2018 CHF	2017 CHF
Subventions	979 541,00	979 541,00	914 991,00
Dons divers, Communes, Loterie Romande	25 000,00	35 653,54	73 111,35
Cotisations de l'Association	3 500,00	2 950,00	3 150,00
Pensions	1 095 942,00	1 024 252,80	870 797,00
Repas	1 800,00	2 322,00	2 226,00
Crèche externe	140 000,00	120 230,00	143 004,20
Buanderie	1 900,00	2 070,00	2 209,00
Produits nets de prestations de services	1 239 642,00	1 148 874,80	1 018 236,20
Commission impôt à la source	-	830,90	944,70
Produits divers	9 900,00	13 304,15	11 844,40
Autres produits d'exploitation	9 900,00	14 135,05	12 789,10
Total produits d'exploitation	2 257 583,00	2 181 154,39	2 022 277,65
Salaires	1 682 935,56	1 771 673,00	1 557 158,05
Vacances nons prises 2018	-	7 908,00	16 866,05
Autres charges personnel	15 000,00	15 486,00	14 156,00
Charges sociales	305 628,40	332 894,00	295 291,15
Déplacements et repas du personnel	250,00	847,40	1 149,50
Frais de formation	40 450,00	25 904,35	8 189,90
Indemnités journalières	-	-69 686,65	-29 242,80
Frais de litige	-	20 020,20	-
Charges de personnel	2 044 263,96	2 105 046,30	1 863 567,85
Alimentation	73 100,00	66 573,18	44 168,61
Frais de locaux et entretiens divers	159 849,00	166 933,69	175 582,80
Frais éducatifs	10 250,00	49 536,90	68 554,15
Frais administratifs	49 472,00	54 683,46	36 401,65
Autres charges d'exploitation	292 671,00	337 727,23	324 707,21
Total charges d'exploitation	2 336 934,96	2 442 773,53	2 188 275,06
RESULTAT D'EXPLOITATION AVANT RESULTAT FINANCIER ET PROVISIONS	-79 351,96	-261 619,14	-165 997,41
Amortissements	11 200,00	38 893,00	20 477,41
Dotation provision débiteurs douteux	-	-3 291,45	4 991,45
RESULTAT D'EXPLOITATION AVANT RESULTAT FINANCIER	-90 551,96	-297 220,69	-191 466,27
Produits financiers - intérêts créanciers	50,00	0,35	0,35
Charges financières - frais de banque et CCP	135,00	222,18	221,45
RESULTAT FINANCIER	-85,00	-221,83	-221,10

COMPTES DE PERTES ET PROFITS COMPARÉS Au 31.12.2018 et 31.12.2017			
	Budget 2018 CHF	2018 CHF	2017 CHF
Produits sur exercices antérieurs	-	6 405,02	20,00
Charges sur exercices antérieurs	-	3 508,32	82,85
RESULTAT EXCEPTIONNEL	-	2 896,70	-62,85
Fonds affectés - attributions	-	-35 653,54	-73 111,35
Fonds affectés - utilisations	-	73 688,05	74 508,96
RESULTAT DES FONDS (attributions/utilisations nettes)	-	38 034,51	1 397,61
Résultat de l'exercice secteur Foyer v compris service de crèche		-185 018,40	-63 594,00
Résultat de l'exercice secteur crèche externe Ville d'Onex		-71 492,91	-126 758,61
RESULTAT DE L'EXERCICE AVANT TRAITEMENT DU RESULTAT	-90 636,96	-256 511,31	-190 352,61
Ville d'Onex		-71 492,91	-126 758,61
Département des finances		-42 961,90	-15 696,55
Délégation à la Petite Enfance		-3 981,35	-1 440,10
Répartition de la perte attribuée		-118 436,16	-143 895,26
RESULTAT DE L'EXERCICE APRES TRAITEMENT DU RESULTAT	-90 636,96	-138 075,15	-46 457,35
Détail subventions			
Etat de Genève : CHF 539'541,-			
Ville d'Onex : CHF 390'000,-			
Ville de Genève : CHF 50'000,-			



Remerciements



AVEC LE SOUTIEN
DE LA
VILLE DE GENÈVE



Les activités menées par Arabelle ont été rendues possibles grâce à l'aide financière de l'État, à nos généreux donateurs, ainsi qu'au soutien de diverses associations, et à la collaboration que nous entretenons avec nos partenaires.

Nous adressons nos vifs remerciements aux partenaires d'Arabelle :

- Au Département des Finances (DF) représenté par Madame Nathalie Fontanet, Conseillère d'État.
- Au Bureau de la Promotion entre de l'Égalité entre hommes et femmes et de prévention des Violences domestiques (BPEV) représenté par Madame Colette Fry.
- Au Service d'Autorisation et de Surveillance des Lieux de Placement (SASLP), représenté par Madame Mireille Chervaz-Dramé, Cheffe de service, et par Madame Evdokia Reymondin, Chargée d'évaluation (pour les mineures au foyer).
- Au Service de la petite enfance en Ville de Genève, représenté par Madame Esther Alder, Conseillère administrative chargée du département de la cohésion sociale et de la solidarité.
- À la Ville d'Onex, représentée par Madame Carole-Anne Kast, Conseillère administrative chargée du Service social, santé et enfance (SSSE), Monsieur Thomas Savary, chef du Service social, santé et enfance (SSSE), Madame Alexandra Gorgone, déléguée à l'Enfance du SSSE.
- Au Service d'Autorisation et de Surveillance de l'Accueil de jour (SASA), anciennement l'Evaluation des Lieux de Placements, représenté par Madame Marielle Kunz, cheffe de service, et Madame Lucia Dizerens, chargée d'évaluation.
- Aux Communes de Carouge, Chêne-Bourg, Collonge-Bellerive, Cologny, Meinier, Plan-les-Ouates et Vandoeuvres, qui par leur soutien ont notamment contribué à la rénovation de la terrasse d'Arabelle.

- Aux diverses associations, fondations, entreprises et institutions qui nous soutiennent par leurs services ou par leurs dons, en particulier :
 - Association AVEC
 - Association Camarada
 - Association Partage
 - Association «Un enfant un cadeau»
 - Capital Group
 - Centre LAVI (Loi fédérale sur l'Aide aux Victimes d'Infractions)
 - Département de l'Instruction publique (DIP)
 - École des Parents
 - Fédération des institutions de la petite enfance genevoises suburbaines (FIPEGs)
 - Foyers d'hébergement genevois
 - Groupe Inter-crèches d'Onex
 - Hospice Général (HG), Unité de Retour à l'Autonomie, AMIG
 - Hôpitaux Universitaires de Genève
 - Onex-Familles
 - Onex Solidaire
 - Service de Santé de la Jeunesse (SSJ)
 - Service de la protection des mineurs (SPMi)
 - Socotab Frana SA
 - Une Fondation privée genevoise

Merci à la Loterie Romande pour leur don de CHF 10'000.- pour le renouvellement de notre centrale téléphonique, finalisé en 2019.
 Merci à la générosité d'une Fondation qui nous a permis de racheter du matériel éducatif et des jeux pour les enfants de la crèche, pour un montant de CHF 3'800.-.

Merci à la Fondation Anita Chevalley qui a financé l'ameublement des nouveaux appartements.

Merci à la Fondation Compétences Bénévoles et à l'aide précieuse fournie par Nicolas.

Ainsi qu'à tous nos fidèles et généreux donateurs, anonymes ou non.

Merci aussi aux membres de notre Comité, pour leur engagement et soutien bénévole.



Arabelle

Foyer d'hébergement avec crèche

64, avenue des Grandes Communes
1213 Onex

Tél équipe éducative: 022 792 70 84

Tél administration: 022 792 70 85

Tél crèche: 022 792 80 49

e-mail : info@foyerarabelle.ch

site internet : www.foyerarabelle.ch

CCP12-17615-0

IBAN : CH33 0900 0000 1201 7615 0